

DEFENSIE



**DG HR**  
Human Resources  
Management

20 DEC. 2011

HRM-MITS: 11-00678575

Pagina('s): 1 (+ 2 Bijl)

Arch: A05

Aan alle autoriteiten van Defensie tot en met de eenheidscommandanten en de autoriteiten die de bevoegdheden ervan uitoefenen

**Onderwerp: Overgang naar de nieuwe structuur DG HR – HR New**

1. Synthese: transitie maatregelen, nieuwe structuur DG HR, geïntegreerd personeelsbeheer.
2. Vanaf 02 Jan 12 gaat DG HR over naar een nieuwe structuur op basis van de principes van het "geïntegreerd personeelsbeheer".
  - a. De structuur en algemene opdrachten binnen HR New bevinden zich in bijlage A.
  - b. De transitie maatregelen naar de nieuwe structuur van "geïntegreerd personeelsbeheer", meer bepaald de indeling van de populaties, de organisatiestructuren van de eenheden en de HR-processen bevinden zich in bijlage B.
3. Bijkomende informatie wordt verspreid via de 'Pers'-tab van het intranet (<http://intranet.mil.intra/sites/Pers>).
4. Vanaf midden januari 12 zullen informatiezittingen gegeven worden op verschillende locaties: NOH, Evere, Leopoldsborg, Zeebrugge, Marche-en-Famenne en Florennes (DTG Uit).

Philippe GROSDENT  
Generaal-majoor  
Vleugeladjutant van de Koning  
Directeur-generaal Human Resources

Info : /

Correspondent: Bieke BERTOLO  
Kapitein  
Tel: +32(0)2/264.50.96 of 9-2820-5096  
Fax: +32(0)2/264.56.42 of 9-2820-5642  
E-mail: Bieke.bertolo@mil.be



Algemene Directie Human Resources  
Human Resources Management  
Communicatie en Interventies  
Kwartier Koningin Astrid  
Bruynstraat 1  
1120 BRUSSEL  
BELGIE

.be

## 1. Overgang naar de nieuwe structuur DG HR – 'HR New'

Vanaf januari 2012 gaat de Algemene Directie Human Resources (DG HR) over naar een nieuwe structuur die een "geïntegreerd personeelsbeheer" moet mogelijk maken. Binnen dit geïntegreerd personeelsbeheer is de HR-beheerder verantwoordelijk voor alle beheersaspecten van een deelpopulatie van het personeel van Defensie. Dit omvat het erkennen van de personeelsbehoefte, het opmaken van de organisatiestructuren, de instroom (werving), de doorstroom (vorming en loopbaanbeheer) en de uitstroom (afvloeiing).

## 2. Structuur en algemene opdrachten binnen HR New

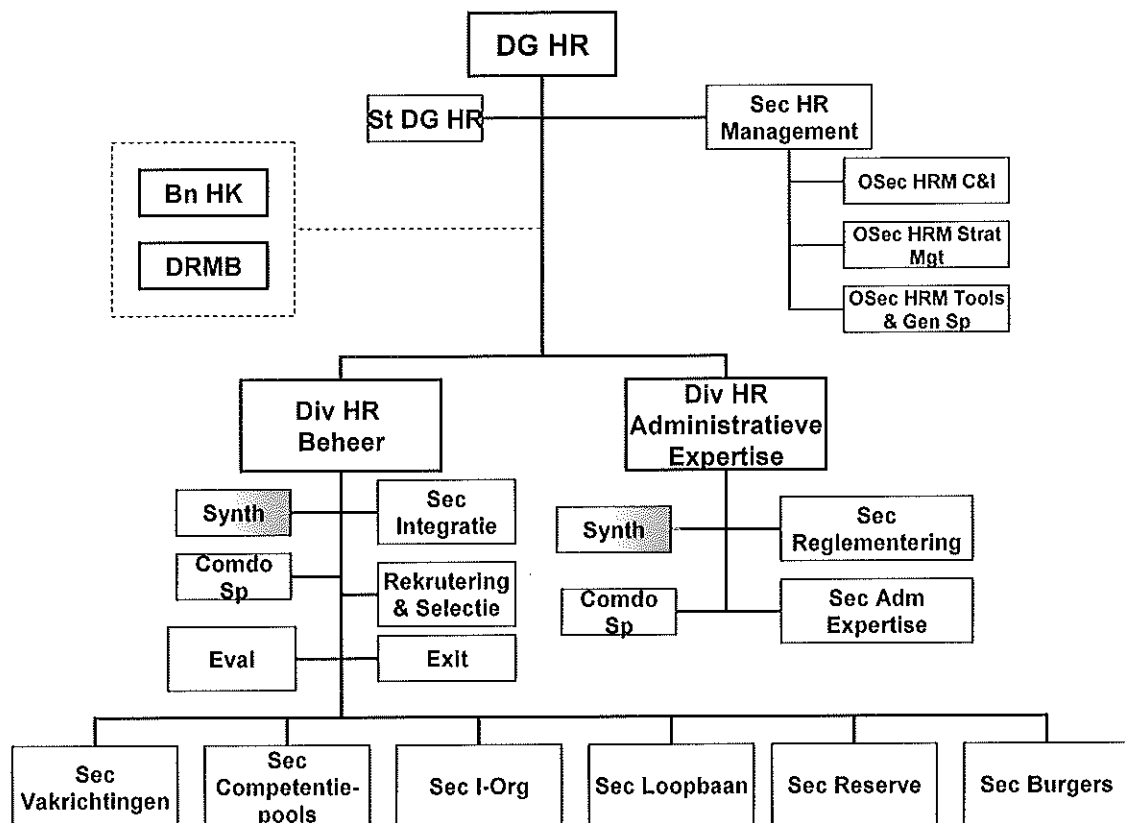
In haar nieuwe configuratie zal DG HR twee divisies, de Div HR Beheer (HRB) en de Div HR Administratieve Expertise (HRA) omvatten. Naast de divisies staat één Sec die rechtstreeks afhangt van de directeur-generaal, de Sec HR Management (HRM).

Deze structuur vloeit voort uit de basisprincipes van het geïntegreerd beheer.

De **Sec HR Management** bepaalt de krijtlijnen op een strategisch niveau en verzekert de coherentie van het beleid voor wat betreft de personeelsaspecten die niet rechtstreeks gerelateerd zijn tot een professionele competentie (Vakrichting (VR) of Competentiepool (CP)), kortom, zorgt voor het beleid eigen aan de organisatie.

De **Div HR Beheer** groepeerde de HR-beheerders die een globale verantwoordelijkheid hebben voor alle aspecten van een deelpopulatie van het personeel van Defensie : erkenning van de behoeften, vertaling van deze behoeften naar middelen (organisatie en personeel), inplaatsstelling van het personeel, doorstroom met uittekening van loopbaanpaden, uitstroom.

In de **Div HR Administratieve Expertise** wordt de gespecialiseerde kennis en knowhow gecentraliseerd in het domein van de administratie van de individuen en in het domein van het uitwerken van een normatieve reglementering.



**a. Sectie HR Management (HRM)**

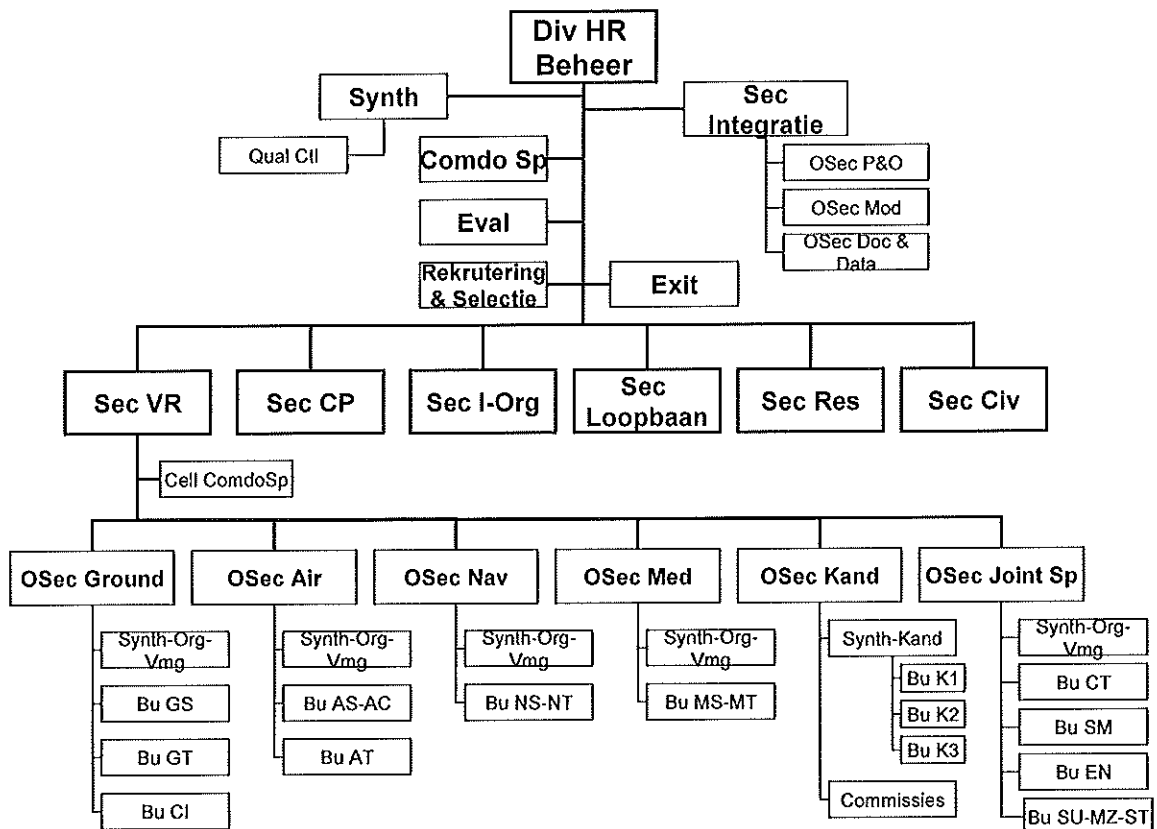
De sectie bestaat uit drie onafhankelijke ondersecties :

- (1) HR Management Strat&Policy;
- (2) HR Management C&I;
- (3) HR Management Tools & GenSp.

De sectie is verantwoordelijk voor :

- (1) het bepalen van een strategische HR-visie op middellange en lange termijn;
- (2) het HR beleid bepalen in de domeinen die VR- of CP-overschrijdend zijn;
- (3) het waken over de globale coherentie in het HR beheer;
- (4) het ontwikkelen van een proactief HR communicatiemanagement, met inbegrip van elementen van antwoord voor elke interventie aan DG HR gericht.

**b. Divisie HR Beheer (HRB)**



**De Divisie HRB is samengesteld uit 6 secties :**

- (1) de Sectie Vakrichting (VR): staat in voor het geïntegreerd beheer van de subpopulaties met een VR, dat wil zeggen enerzijds al de functies die gekarakteriseerd zijn door een bepaalde VR, en tevens het personeel dat een functie bezet waarvoor de VR primeert;
- (2) de Sectie Competentiepools (CP): staat in voor het geïntegreerd beheer van de subpopulaties met een CP, dat wil zeggen enerzijds al de functies die gekarakteriseerd zijn door een bepaalde CP, en tevens het personeel dat een functie bezet waarvoor de CP primeert (ongeacht de VR van dat personeel);
- (3) de Sectie Loopbaan: staat in voor het uittekenen van de beschikbare loopbaanpaden binnen Defensie die in het kader van het competentie-beheersmodel de behoeften van Defensie moeten dekken maar ook een individuele competentieopbouw van het personeel moeten toelaten. De sectie is eveneens verantwoordelijk voor het sturen van de globale stromingen tussen CP en VR, die uiteindelijk uitmonden in inplaatsstelling, vorming, etc. Daarom wordt ze opgebouwd uit een bureel per personeelscategorie (Officieren, Onderofficieren, Vrijwilligers) en beschikt ze ook over een cel Synthese en Organisatie, die naast de planning instaat voor de projecten externe mobiliteit;
- (4) de Sectie I-Org staat in voor het geïntegreerd beheer van de functies in internationale organisaties (Pers en Org planning, instroom naar een internationale post, selectie van de kandidaten, opvolging op de post en terugkeer), alsook de praktische ondersteuning van het Pers dat aangeduid is voor een internationale functie;
- (5) de Sectie Reserve staat in voor het geïntegreerd beheer van de nationale reserve, d.w.z. het beleid en het beheer (met inbegrip van instroom, loopbaanplanning en uitstroom);
- (6) de Sectie Burgerpersoneel staat in voor het beheer van het burgerpersoneel, d.w.z. het beheer van het personeel van niveau's A, B, C en D, het beheer van de contractuelen in dienst bij Defensie, en het beheer van de instroom en uitstroom van het burgerpersoneel.

**Daarnaast beschikt de Divisie HRB over :**

- (1) een Bureau Integratie: staat in voor het creëren en bewaken van het kader waarin de beheerderssecties hun beheer ontwikkelen. Meer specifiek staat het bureau in voor het opbouwen en bijhouden van globale synthesebeelden die de vertaling zijn van de concrete uitvoering van de beheerspolitiek van de verschillende HR beheerderssecties;
- (2) een sectie Evaluatie staat in voor de evaluatie en bevordering van het Mil Pers;
- (3) een sectie Rekrutering en Selectie: staat in voor het rekruteren en selecteren van de kandidaten;
- (4) een Bureau Quality Control: staat in voor het bewaken van de conformiteit en coherentie van de documenten die DGHR verlaten.

**De Sectie Vakrichtingen is opgebouwd uit meerdere ondersecties**

Zij staan in voor het geïntegreerd beheer van de hun toevertrouwde populaties met een bepaalde vakrichting :

- (1) Ondersectie Ground;
- (2) Ondersectie Air;
- (3) Ondersectie Nav;
- (4) Ondersectie Med ;
- (5) Ondersectie Joint Sp.

Daarnaast is er een specifieke ondersectie "kandidaten" die instaat voor het integraal beheer van de kandidaten vanaf hun indiensttreding bij Defensie tot het ogenblik dat de kandidaten hun VR toegewezen krijgen.

**De Sectie Competentiepools is opgebouwd uit meerdere ondersecties**

Zij staan in voor het geïntegreerd beheer van de hun toevertrouwde populaties met een bepaalde competentiepool ( MR HR IP BF EP, JC IS PM GM ) :

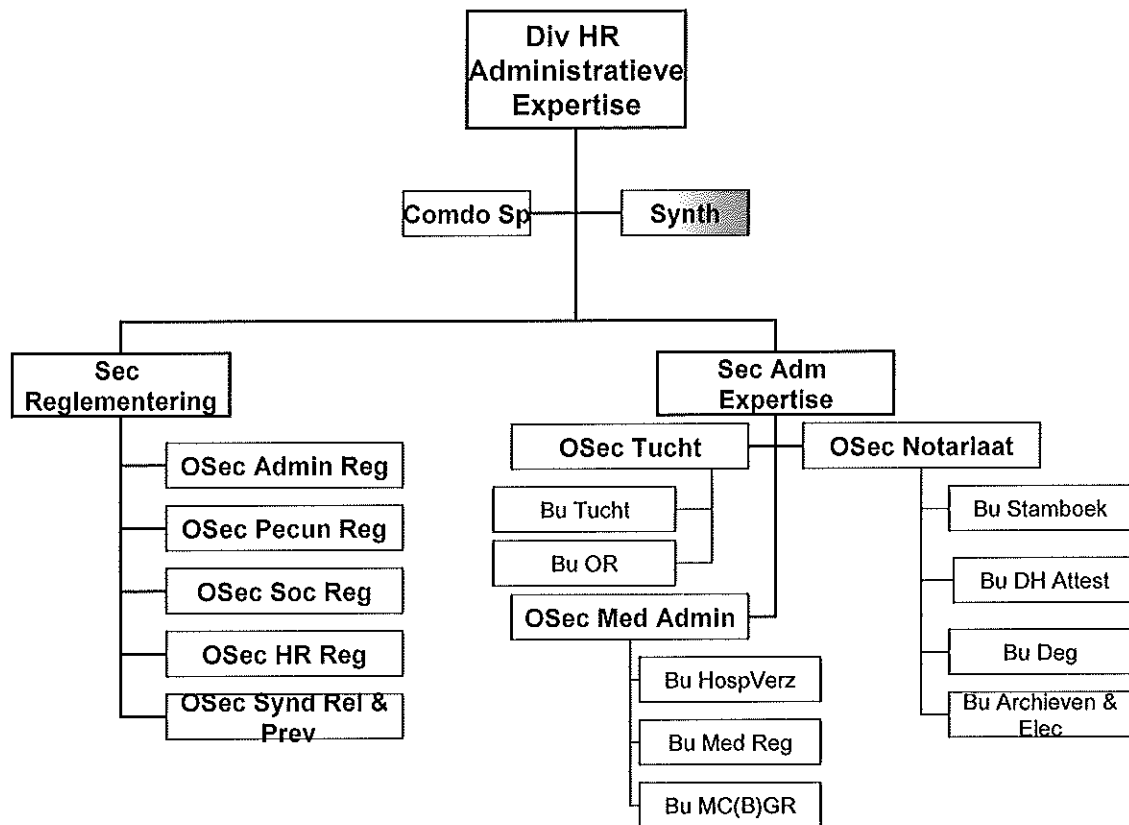
- (1) Ondersectie Ressources Management;
- (2) Ondersectie Algemene Steun.

De ondersecties in de secties VR en CP zijn standaard opgebouwd uit meerdere burelen met de HR-beheerders.

Het geïntegreerd beheer van de subpopulaties is tot op dit niveau doorgetrokken. Met andere woorden, het zijn deze burelen die, onder verantwoordelijkheid van hun ondersectiechef het geïntegreerd beheer in al zijn aspecten uitvoeren voor hun subpopulatie, die op dit niveau zal bestaan uit een volledige VR of CP of uit een deelgroep van een VR of CP (meerdere beroepen).

De Burelen binnen de ondersectie worden dagelijks gestuurd door de bureelchef. Daarnaast is er binnen de ondersectie een bureel Synthese – Organisatie en Vorming voorzien, dat instaat voor de ondersteuning van de HR-beheerders van de ondersectie in alle mogelijke domeinen, en meer in het bijzonder in het creëren van de indicatoren en synthesebeelden die hun beheer weergeven.

c. Divisie HR Administratieve Expertise (HRA)



De Div HR Administratieve Expertise is een essentiële pijler van de steunstructuur. Deze Div ondersteunt het HR management enerzijds door de opmaak en het beheer van alle normatieve reglementering (wetten, besluiten en reglementen van het statuut) en anderzijds door de opmaak van dossiers ten individuele titel in domeinen waarin een specifieke administratieve expertise vereist is.

De OSec van de Sec Reg schrijven en beheren de normatieve regelgeving, ieder in hun domein (administratief statuut, geldelijk statuut, sociaal statuut en HR reglementen) en worden daarvoor bijgestaan door de OSec Rel Synd en Prev in het kader van de "administratieve en budgettaire controle" en het "overleg en de onderhandelingen". Deze OSec leveren steun aan de Div HR Beheer maar ook aan de Sec Adm Exp, bij het oplossen van complexe dossiers ter individuele titel.

De Sec Adm Exp levert directe steun aan het individueel beheer door dossiers ter individuele titel te behandelen die omwille van hun specificiteit NIET tot de competentie van de personeelsbeheerders van de Div HR Beheer behoren maar die een directe impact kunnen hebben op de loopbaan van een persoon.

De DRIE OSec leveren elk een specifieke functie, hetzij inzake tucht (met inbegrip het Srt van de onderzoeksraden), medische administratie en notariaat.

20 Dec. 2011

HRM-MITS: 11-00678575

Bijl A

Aanh 1

-1/3-

1. Divisie Beheer (HRB)

Ondersectie	VR	VAKRICHTINGEN	Beheerder
a. Sectie Vakrichtingen (Sec VR)	GS	Inwerkingstelling van grondwapensystemen	HRB-VR/Ground/GS
	GT	Technieken van het grondmaterieel	HRB-VR/Ground/GT
	CI	Informatie vergaring	HRB-VR/Ground/CI
	AS	Inwerkingstelling van luchtwapensystemen	HRB-VR/Air/AS-AC
Air (HRB-VR/Air)	AC	Luchtcontrole	HRB-VR/Air/AS-AC
	AT	Technieken van het luchtmaterieel	HRB-VR/Air/AT
	NS	Inwerkingstelling van marinewapensystemen	HRB-VR/Nav/NS-NT
Nav (HRB-VR/Nav)	NT	Technieken van het marinematerieel	HRB-VR/Nav/NS-NT
	MS	Medische steun	HRB-VR/Med/MS-MT
Med (HRB-VR/Med)	MT	Medische technieken	HRB-VR/Med/MS-MT
	EN	Militaire en burgergenie	HRB-VR/JSp/EN
Joint Sp (HRB-VR/JSp)	SM	Supply chain en mobiliteit	HRB-VR/JSp/SM
	ST	Speciale technieken	HRB-VR/JSp/SU-MZ-ST
	MZ	Muziek	HRB-VR/JSp/SU-MZ-ST
	CT	Technieken van communicatie- en informatiesystemen	HRB-VR/JSp/CT
	SU	Algemene steun	HRB-VR/JSp/SU-MZ-ST
	/		HRB-VR/Cand
Kand (HRB-VR/Cand)			
b. Sectie Competentiepools (Sec CP)			
Ondersectie	CP	COMPETENTIEPOOLS	
Resources Management (HRB-CP/RM)	MR	Beheer material resources en infrastructuur	HRB-CP/RM/MR
	HR	Beheer human resources en organisaties	HRB-CP/RM/HR
	BF	Budget en financiën	HRB-CP/RM/BF
	EP	Milieu en preventie	HRB-CP/SpM/IP-EP
Sp Mgt (HRB-CP/SpM)	GM	Algemeen beheer	HRB-CP/SpM/GM
	IP	Imago en publieke relaties	HRB-CP/SpM/IP-EP
	IS	Analyse en exploitatie der inlichtingen en veiligheid	HRB-CP/SpM/JC-IS-PM
	JC	Operaties "joint and combined"	HRB-CP/SpM/JC-IS-PM
	PM	Politieke en militaire aangelegenheden	HRB-CP/SpM/JC-IS-PM

c. Sectie I Org (HRB-IOrg)	AFKORTINGEN
Ondersectie	HRB-IOrg/Synth
Synth Org&Cand	HRB-IOrg/Expat
Expat	
d. Sectie Loopbaan (HRB-Car)	
Ondersectie	
Niv 1	HRB-Car/Offr
Niv 2	HRB-Car/OOfr
Niv 3	HRB-Car/Vol
e. Sectie Directie Nationale Reserve (HRB-DNR)	
Ondersectie	
DNR-P	HRB-DNR/P
DNR-G	HRB-DNR/G
f. Sectie Burgers (HRB-Civ)	
Ondersectie	
CAMU : Beh & Pensioenen	HRB-Civ/CAMU
Bijz Statuten	HRB-Civ/Part
Loopbaan	HRB-Civ/Car
g. Sectie Integratie (HRB-Integ)	
h. Sectie Evaluatie (HRB-Eval)	
i. Sectie Recruitering&Selectie (HRB-R&S)	



**2. Divisie Administratieve Expertise (HRA)**

	<b>AFKORTINGEN</b>
<b>a. Bur Synthese (Bur Synth)</b>	HRA-Synth
<b>b. Sectie Reglementering (Sec R)</b>	
<b>Ondersectie</b>	
Admin Reg	HRA-R/Adm
Pecun Reg	HRA-R/Pec
Soc Reg	HRA-R/Soc
HR Reg	HRA-R/Reg
Synd Rel & Prev	HRA-R/RSP
<b>c. Sectie Administratieve Expertise (Sec E)</b>	
<b>Ondersectie</b>	
Tucht	HRA-E/D
Notariaat	HRA-E/N
Med Admin	HRA-E/M

**3. Sectie HR Management (HRM)**

	<b>AFKORTINGEN</b>
<b>Ondersectie</b>	
HRM C&I	HRM-C&I
HRM Strat Mgt	HRM-Strat
HRM Tools & Gen Sp	HRM-Sp

### Overgang naar de nieuwe structuur DG HR

Vanaf januari 2012 zal de Algemene Directie Human Resources (DG HR) overgaan naar een nieuwe structuur waarbij een "geïntegreerd personeelsbeheer" zal toegepast worden.

De verschillende deelpopulaties werden hoofdzakelijk bepaald op basis van "Vakrichtingen" (VR) en "Competentiepools" (CP). De lijst van VR en CP wordt hernomen in Aangangsel 1 van Bijlage A.

#### **Wie behoort tot welke populatie?**

Om te bepalen welk personeelslid tot welke deelpopulatie behoort, werden de volgende basisprincipes gehanteerd:

1. Het personeel dat een functie bezet waarvoor een Vakrichting (VR) primeert, zal beheerd worden door de Sectie VR. De VR van het personeelslid wordt als basis gebruikt om te bepalen tot welke deelpopulatie dit personeelslid behoort:
  - Ondersectie Ground voor het personeel dat behoort tot de VR GS, GT en CI
  - Ondersectie Air voor het personeel dat behoort tot de VR AS, AT en AC
  - Ondersectie Nav voor het personeel dat behoort tot VR NS en NT
  - Ondersectie Med voor het personeel dat behoort tot de VR MS en MT
  - Ondersectie Joint Sp voor het personeel dat behoort tot de VR CT, SM, EN, SU, MZ en ST
  - Ondersectie Kandidaten voor het personeel met het statuut van kandidaat en dit vanaf de inlijving in Defensie tot de benoeming in de basisgraad.
2. Het personeel dat een functie bezet waarvoor een Competentiepool (CP) primeert, zal beheerd worden door de Sectie CP ongeacht de VR van het individu.
  - De Ondersectie Resources Management staat in voor het beheer van het personeel dat een functie uitoefent in het domein MR, HR en BF
  - De Ondersectie Algemene Steun staat in voor het beheer van het personeel dat een functie uitoefent in het domein JC, IS, PM, IP, EP en GM.
3. De Sectie I-Org staat in voor het beheer van de functies in internationale organisatiestructuren, en van het personeel dat deze functies bezet.
4. De Sectie Burgerpersoneel staat in voor het beheer van het burgerpersoneel.
5. De Sectie Directie Nationale Reserve staat in voor het beheer van de nationale reserve.
6. Een personeelslid dat in planning voorzien is om een nieuwe functie in te nemen die tot een andere deelpopulatie behoort (Vb. verandering van een functie VR naar functie CP of I-Org) gaat over naar de nieuwe beheerder vanaf het moment dat hij/zij effectief de nieuwe functie bezet.

Vanaf midden januari zal elk personeelslid van Defensie via de intranet-site van DG HR (<http://intranet.mil.intra/sites/pers>) inzage hebben in zijn persoonlijke gegevens. Hierin zal expliciet vermeld worden wie de HR-beheerder van dit personeelslid zal zijn in de nieuwe structuur. (Rapport 'My Data')

#### **Wie beheert welke organisatiestructuur?**

De invoering van het geïntegreerd personeelsbeheer op basis van VR en CP heeft eveneens een impact op het beheer van de organisatiestructuren.

Het beheer van de organisatiestructuur van een eenheid zal toegewezen worden aan de beheerder van de VR of CP die het hoogste aantal functies vertegenwoordigt in deze eenheid. Deze beheerder waakt over de globale coherentie van de organisatiestructuur van deze eenheid.

Dit betekent concreet dat de organisatiestructuur van bijvoorbeeld een Md Bn zal beheerd worden door de HR-Beheerder die tot de Sec VR / OSec Ground / Bur GS behoort. De organisatiestructuur van een Gp CIS wordt in dezelfde logica beheerd door de HR-Beheerder die tot de Sec VR / OSec JointSp / Bur CT behoort.

Om de transitie te vergemakkelijken zal een exhaustieve lijst van de beheerder per organisatiestructuur opgesteld worden. Deze lijst zal vanaf begin januari 2012 voor iedereen consulteerbaar zijn via de intranet-site van DG HR (<http://intranet.mil.intra/sites/pers>).

Elke korpscommandant zal bovendien via dezelfde site toegang krijgen tot een rapport dat de organisatiestructuur en de slagorde van zijn eenheid weergeeft. (Rapport 'My OT')

#### **Wie is verantwoordelijk voor welk proces?**

Een nieuwe structuur leidt onvermijdelijk ook tot een aanpassing van processen en van de diensten binnen de DG HR die voor deze processen verantwoordelijk zijn.

Om te transitie naar de nieuwe structuur DG HR te vergemakkelijken voor de externe klanten, zal vanaf begin januari op de intranet-site van de DG HR (<http://intranet.mil.intra/sites/pers>) een lijst gepubliceerd worden met een overzicht van de hoofdprocessen in het HR-domein en met de diensten die verantwoordelijk zijn voor deze processen.

Deze lijst zal aangevuld worden met een lijst van 'Frequently Asked Questions' (FAQ) die betrekking hebben op de nieuwe structuur DG HR.

#### **Verdere vragen**

Voor verdere vragen, kan u terecht bij het contact center HR:

- via het contactformulier of via mail [dghr.info@mil.be](mailto:dghr.info@mil.be)
- telefonisch op het nummer 9-2820-5669 (02/264.56.69)